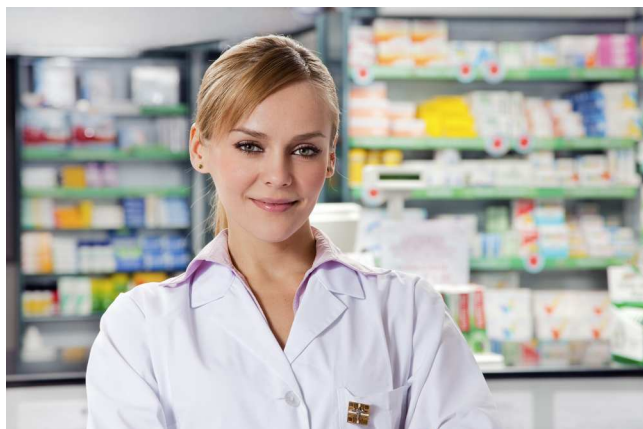


Regio Rijnmond boekt succes met EMD



Regio Rijnmond loopt voorop met de ontwikkeling van het elektronisch medicatiedossier (EMD). 26 apotheken, 2 ziekenhuizen, 3 huisartsenpraktijken en 5 huisartsenposten zijn inmiddels aangesloten op het landelijk schakelpunt (LSP). De aangesloten instellingen kunnen niet alleen medicatiegegevens inzien, de opgevraagde gegevens kunnen daadwerkelijk geïntegreerd worden gebruikt in het medicatieproces. Deze

operatie werd de afgelopen jaren uitgevoerd door Stichting RijnmondNet in samenwerking met een aantal ziekenhuizen. Daar waar de meeste initiatieven in Nederland zijn blijven steken in de beginfase, kan Stichting RijnmondNet met gepaste trots de resultaten van het EMD presenteren.

EMD-project afgerond

Er ging heel wat aan vooraf om het project EMD te laten slagen. Het landelijk elektronisch patiëntendossier (EPD) loopt al sinds 2005 forse vertraging op. Deze vertraging bemoeilijkte het verder ontwikkelen van onderdelen als het EMD. Desondanks was er in koploperregio Rijnmond nog voldoende animo om invulling te geven aan het EMD. In 2006 zijn hierover nieuwe afspraken gemaakt met het ministerie van VWS. Regio Rijnmond ontving een subsidie van VWS om het EMD te realiseren. Nu vier jaar later kunnen we concluderen dat het project geslaagd is. Het is mogelijk gebleken instellingen via het landelijk schakelpunt medicatiegegevens aan elkaar te laten uitwisselen en ze ook daadwerkelijk in de eigen dossiers te integreren. Deze integratie in het medicatieproces maakt regio Rijnmond uniek in Nederland. Belangrijke pioniers bij de start van het EMD zijn Apotheek Slikkerveer uit Ridderkerk en het Sint Franciscus Ziekenhuis uit Rotterdam. Ook Sozir, het Erasmus MC en de leveranciers Chipsoft en Microbais hebben een belangrijke bijdrage geleverd aan de voortgang. Mede doordat zij bereid waren hun software aan te passen aan de eisen van het landelijke EPD heeft het EMD-project kans van slagen gehad.

Hoe nu verder?

Formeel is de opdracht vervuld. De basis voor een EMD is gelegd. Nu is het tijd voor verdere uitrol van het project. Niet alle softwareleveranciers waren bereid direct mee te werken aan het EMD, waardoor bijvoorbeeld Pharmapartners-apotheken nu nog geen gebruik kunnen maken van het EMD. Er wordt inmiddels wel aan aansluiting gewerkt, dus binnenkort kunnen ook zij van start. Euroned-apotheken zijn sinds kort aangesloten. Stichting RijnmondNet zal zich de komende tijd in blijven zetten om een verdere uitrol in de regio te bewerkstelligen. Zij zal daarbij samenwerken met het Nictiz. Verder is RijnmondNet in gesprek met haar samenwerkingspartners over de vraag hoe we de opgedane kennis rondom het EMD toegankelijk kunnen maken voor anderen. Er wordt

gedacht aan het inrichten van een kenniscentrum. RijnmondNet kan op die wijze optimale ondersteuning bieden aan partijen in de regio die zich willen aansluiten. Daarnaast biedt RijnmondNet ondersteuning aan bedrijven bij het aanvragen van een UZI-pas.

EMD in het kort uitgelegd

Als onderdeel van het elektronisch patiëntendossier (EPD) wordt het landelijk elektronisch medicatiedossier (EMD) ontwikkeld. Via het EMD kunnen de apotheek, de huisartsenpost of het ziekenhuis gegevens uitwisselen over de verstrekte medicatie aan een patiënt. Elektronische uitwisseling van medicatiegegevens kan de veiligheid en effectiviteit van het voorschrijven en verstrekken van medicatie verbeteren. Een zorgverlener kan via het eigen informatiesysteem toegang krijgen tot deze informatie en deze integreren in zijn patiëntendossier. Zo kan onder meer worden voorkomen dat een patiënt medicijnen krijgt voorgeschreven die niet samengaan met andere door hem gebruikte medicijnen. Op termijn zal de toepassing 'medicatiegegevens' nog meer informatie bevatten, zoals verstrekte medicijnen in de periode dat de patiënt opgenomen is geweest (klinische situatie), reden van voorschrijven en laboratoriumuitslagen. Contra-indicaties, intoleranties en allergieën voor geneesmiddelen maken ook deel uit van de medicatiegegevens.



Elektronisch transferdossier POINT van start

Zorgregio Rijnmond, aangesloten bij Stichting RijnmondNet, gaat de overdracht van patiënten naar de zorgaanbieders in de regio verzorgen via POINT, het elektronisch transferdossier voor patiënten met nazorg. Dit is besloten door RijnmondNet in samenwerking met de stichting Samenwerkende Rijnmond Ziekenhuizen (SRZ). Eind januari zijn het Erasmus Medisch Centrum, het Sint Franciscus Gasthuis, De Stromen Opmaat Groep, Laurens, Thuiszorg Rotterdam en het CIZ gestart met een pilot traject om de complexiteit van het transferproces in de regio transparanter te maken en de ketenpartners de juiste ondersteuning te bieden. In de regio Rijnmond was behoefte aan ondersteuning van het transferproces. POINT zorgt voor het sneller kunnen verwijzen van patiënten, meer inzicht op de status van een transfertraject en administratieve lastenverlichting. Stichting RijnmondNet voert het project uit. Met behulp van POINT kunnen alle regionale ketenpartners op basis van geautoriseerde en beveiligde toegang de transfertrajecten in POINT digitaal aanmaken, bijwerken en inzien via één applicatie. Naast de genoemde voordelen, biedt Regio Rijnmond hiermee haar patiënten een optimale begeleiding naar vervolgzorg. Aan het eind van het pilot traject wordt aan de hand van de behaalde resultaten bepaald of POINT regiobreed ingezet wordt.